

Mijn hond heeft atopie... wat nu?

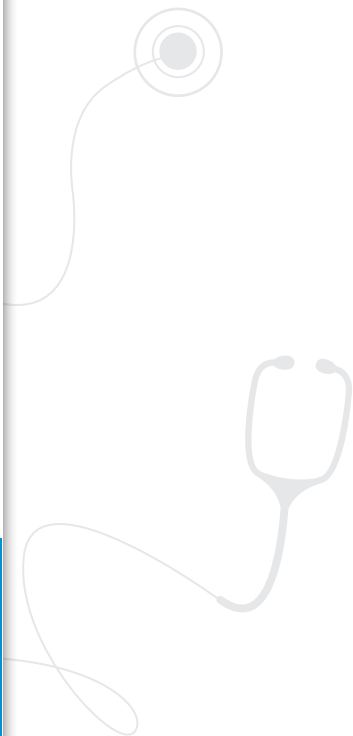




van diervoeding tot verantwoord belonen



Veterinary Diet



De dierenarts heeft huidproblemen bij je hond vastgesteld. Wanneer een allergie tegen bepaalde stoffen in de omgeving mogelijk de veroorzaker is, wordt dit atopie genoemd. Huidaandoeningen bij huisdieren leiden tot voortdurend krabben, likken en bijten. Dit leidt tot veel stress, ook voor jou als eigenaar. De aandoening kan niet worden genezen, maar met de juiste behandeling zijn de symptomen meestal redelijk goed onder controle te houden.

Er zijn diverse aandoeningen die vergelijkbare huidklachten kunnen veroorzaken. De behandeling hiervan is echter meestal verschillend. In deze folder vind je informatie over atopie, de symptomen, behandeling en op welke manier TROVET voeding kan bijdragen aan het verminderen van de klachten.

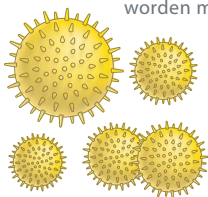
Inhoudsopgave

Wat is atopie?	4
Symptomen van atopie	5
Het stellen van de diagnose	7
Behandeling en de rol van voeding	7
TROVET Regulator Ω HD	10
TROVET Treats	11

Aandoeningen aan de huid en vacht komen veel voor bij honden en zijn een belangrijke oorzaak van een verlaagde weerstand en een hoop ongemak. De huid en vacht vormen een afspiegeling van de algemene gezondheid van de hond. Samen nemen ze ongeveer een tiende van het lichaamsgewicht in beslag. De huid vernieuwt zich continu en beschermt tegen uitdroging, ziekteverwekkers en beschadiging van buitenaf. Bij het reguleren van de lichaamstemperatuur speelt de huid ook een grote rol.

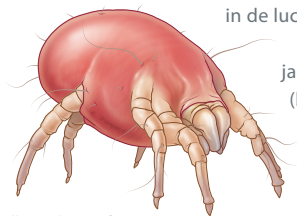
Wat is atopie?

Wanneer een dier een allergie heeft tegen stoffen in de omgeving, spreekt men van atopie. De allergenen van de stoffen die deze klachten veroorzaken komen meestal het lichaam binnen via inademing. Hierbij kan gedacht worden aan gras- of boompollen en huisstofmijt. Het kan vergeleken



worden met hooikoorts bij mensen. De symptomen zijn jeuk en huidveranderingen en zijn soms lastig te behandelen. De therapie van de dierenarts bestaat uit het onderdrukken van de jeuk en het herstellen van de huid.

Atopie kan seizoensgebonden zijn, zoals bij pollen, die alleen gedurende bepaalde maanden in het jaar in de lucht zitten. Maar zelfs bij seizoensgebonden allergieën kunnen de symptomen het hele jaar optreden. Andere oorzaken van atopie (bijvoorbeeld huisstofmijt) zijn blijvend aanwezig.



Pollen en huisstofmijt

Atopie-gevoelige rassen:

Atopie ontwikkelt zich meestal tijdens de eerste levensjaren van het dier, maar kan zich ook op latere leeftijd ontwikkelen. Echter is atopie grotendeels erfelijk bepaald, waardoor sommige rassen gevoeliger zijn voor deze aandoening, waaronder:

- > Boston terriër
- > Boxer
- > Bull-terriër
- > Cairn terriër
- > Duitse herder
- > Sharpei
- > Dalmatiër
- > Engelse setter
- > Ierse setter
- > Lhasa apso
- > Miniatuur poedel
- > Miniatuur schnauzer
- > Mopshond
- > Schotse terriër
- > West Highland white terriër
- > Wire-haired fox terriër
- > Golden retriever
- > Labrador retriever

Symptomen van atopie

Atopie uit zich meestal in jeuk. Dit manifesteert zich voornamelijk aan de kop, oksels, liezen en poten. Ook kan roodheid en kaalheid rond de ogen en snuit voorkomen. Bruinverkleuring van de vacht kan optreden door likken en bijten. Als gevolg van chronische irritatie door krabben en bijten kan zwartverkleuring en verdikking van de huid optreden.

Soms is de enige geziene klacht bij atopie het hebben van een steeds terugkerende oorontsteking die tijdelijk reageert op een behandeling met oorzalf. Deze oorzalven bevatten jeukremmende medicatie, die de klachten tijdelijk verhelpen. Het onderliggende probleem, de atopie, wordt

er echter niet mee verholpen en klachten keren terug zodra met het zalven wordt gestopt. Gedacht wordt dat bij 90% van de honden met chronische oorontsteking, atopie en/of voedselallergie een rol speelt.

Mogelijke klachten bij atopie

- > Likken, bijten en krabben door jeuk
- > Rode, kale plekken voornamelijk aan poten, kop, oksels en liezen
- > Verdikking van de huid
- > Donkere verkleuring van de vacht en huid
- > Secundaire bacteriële- en/of gistinfectie van de huid
- > Oorontsteking
- > Bindvliesontsteking van de ogen



Het stellen van de diagnose

Huidaandoeningen zijn complex en kunnen meerdere oorzaken hebben. De dierenarts voert meestal meerdere testen uit om de onderliggende oorzaken vast te stellen. Hierbij sluit de dierenarts allereerst uit dat er sprake is van huidproblemen veroorzaakt door parasieten zoals vlooiën. Veelal wordt ook een schimmeltest uitgevoerd, om de aanwezigheid van huidschimmels uit te sluiten.

Indien geen van bovenstaande problemen aan de orde is, dient te worden vastgesteld of je huisdier wellicht allergisch reageert op iets in de voeding. Hiervoor dient je hond of kat minimaal zes weken gevoerd te worden met een zogenaamd eliminatiedieet. Dit is een dieet dat bestaat uit één koolhydraatbron en één eiwitbron die niet in de normale voeding is voorgekomen. Hierdoor is de kans op een allergische reactie minimaal. Geeft het eliminatiedieet geen verbetering, dan is de kans groot dat de oorzaak atopie is. Om uit te zoeken welke stof de atopische reactie veroorzaakt, ook wel allergeen genoemd, is meer specialistisch onderzoek nodig.

Behandeling en de rol van voeding

De beste behandeling is het vermijden van contact met de allergenen, echter is dit meestal niet mogelijk. Behandeling is mogelijk met behulp van een medische behandeling en/of dieetvoeding.

Medicatie

Er zijn verschillende soorten medicatie die je dierenarts kan voorschrijven om de symptomen van een allergie te onderdrukken. Helaas zullen deze medicijnen niet de oorzaak van een allergie kunnen wegnemen. Wel kunnen ze helpen om jeuk en ontstekingen te remmen. Wanneer je hond al enige tijd jeuk heeft, wordt door het constante krabben de huid beschadigd.

Hierdoor wordt ook de afweer van de huid ernstig aangetast en worden vaak zogenaamde 'secundaire infecties' waargenomen. Deze worden veroorzaakt door bacteriën of gisten die zich normaal ook op de huid bevinden en meestal geen problemen veroorzaken. Door de afgenomen huidafweer slaan deze bacteriën en gisten toe en veroorzaken infecties. Deze infecties kunnen de ontstekingen en jeuk als gevolg van de allergie verergeren. Je dierenarts schrijft in veel gevallen antibiotica en speciale huid- en vachtverzorgende producten voor om deze infecties te behandelen.

Voeding

Een patiënt met atopie stelt hogere eisen aan voedingsstoffen omdat het herstel van de huid veel energie en bouwstoffen vergt. Speciale dieetvoeding helpt de symptomen te verminderen en bevordert het herstel. Het neemt een belangrijke plaats in bij de behandeling van huidaandoeningen.

Wat kun je zelf doen om je hond te helpen?

- > Vraag altijd je dierenarts om hulp.
- > Volg specifieke voorschriften van je dierenarts met betrekking tot dieetvoeding, medische behandelingen en medicijngebruik strikt op.
- > Was je hond uitsluitend met een shampoo die door je dierenarts is voorgeschreven en volg de voorschriften op.
- > Laat je huisdier geen andere voeding tot zich nemen dan het voorgeschreven dieet. Breng je gezinsleden en andere mensen in jouw omgeving op de hoogte dat je huisdier geen andere voeding of tussendoortjes mag.

- > Maak vervolgafspraken met de dierenarts om het effect en verloop van de behandeling regelmatig door te nemen.

Het onderzoek naar en de behandeling van atopie vergt tijd, inzet en geduld, maar is zeker de moeite waard. Een hond die klachtenvrij is, zit lekker in zijn vel! Jeuk is mogelijk nog erger dan pijn!

TROVET Regulator | ΩHD

Atopie en voedselovergevoeligheid komen vaak gelijktijdig voor. Regulator is speciaal ontwikkeld om honden met allergische huidandoeningen te ondersteunen. Het bevat een hoog gehalte aan EPA en DHA uit visolie en GLA uit borage olie. Deze vetzuren staan bekend om hun ontstekingsremmende werking, ondersteuning van huidherstel en vermindering van jeuk bij allergische honden. In veel gevallen wordt gezien dat bij een behandeling met medicijnen de gebruikte dosering verlaagd kan worden. Hierdoor worden de nadelige bijwerkingen van deze medicijnen verminderd.



Daarnaast bevat Regulator zogenaamde gehydrolyseerde eiwitten. Dit betekent dat de eiwitten in dit dieet zodanig verkleind zijn dat ze door het afweersysteem van het lichaam niet snel als lichaamsvreemd worden gezien. Hierdoor is de kans op het ontstaan van een allergische reactie bij het voeren van Regulator beduidend lager. De combinatie van gehydrolyseerde eiwitten en een hoog gehalte aan EPA, DHA en GLA maakt het dieet uitermate geschikt voor honden die allergisch reageren op zowel componenten in voeding als stoffen in de omgeving. Bij een overstap naar Regulator zijn de positieve effecten na gemiddeld drie tot acht weken zichtbaar.

TROVET Treats

TROVET heeft een uitgebreid assortiment verantwoorde beloningen, ook wel treats genoemd. De meeste treats zijn geschikt voor zowel gezonde honden en katten, als honden en katten met een speciale voedingsbehoefte of een dieetvoorschrift. De TROVET treats zijn koekjes in verschillende vormen en zijn een meer dan passende beloning tijdens training, na een wandeling of gewoon als tussendoortje.

Het bijzondere aan de TROVET treats is dat deze, naast de smakelijkheid, zo zijn samengesteld dat ze goed aansluiten op diverse diëten. Het geven van 'gewone' treats aan honden of katten die dieetvoeding krijgen, kan de werkzaamheid van deze voeding negatief beïnvloeden. Kies daarom bewust voor een treat die past bij de situatie van je hond of kat. Vraag altijd je dierenarts om meer informatie en advies.

Voor diereigenaren is er de treatsfolder 'TROVET Treats verantwoorde beloningen voor hond en kat'. Je kunt deze vinden bij je dierenartspraktijk of op www.trovet.nl.

Let op! Indien er sprake is van voedselovergevoeligheid, is het bij gebruik van deze treats belangrijk dat een allergie voor de eiwitbron in desbetreffende treat is uitgesloten.

TROVET

van diervoeding tot verantwoord belonen



Voor het uitgebreide
TROVET assortiment
kijk je op www.trovvet.nl



Veterinary Diet

van dieetvoeding tot verantwoord belonen



TROVET

Merk van: Visan Netherlands B.V.

De Vergert 4 - 6681 LE Bommel

T. 0481-470240 E. info@visan.nl

www.trovvet.nl